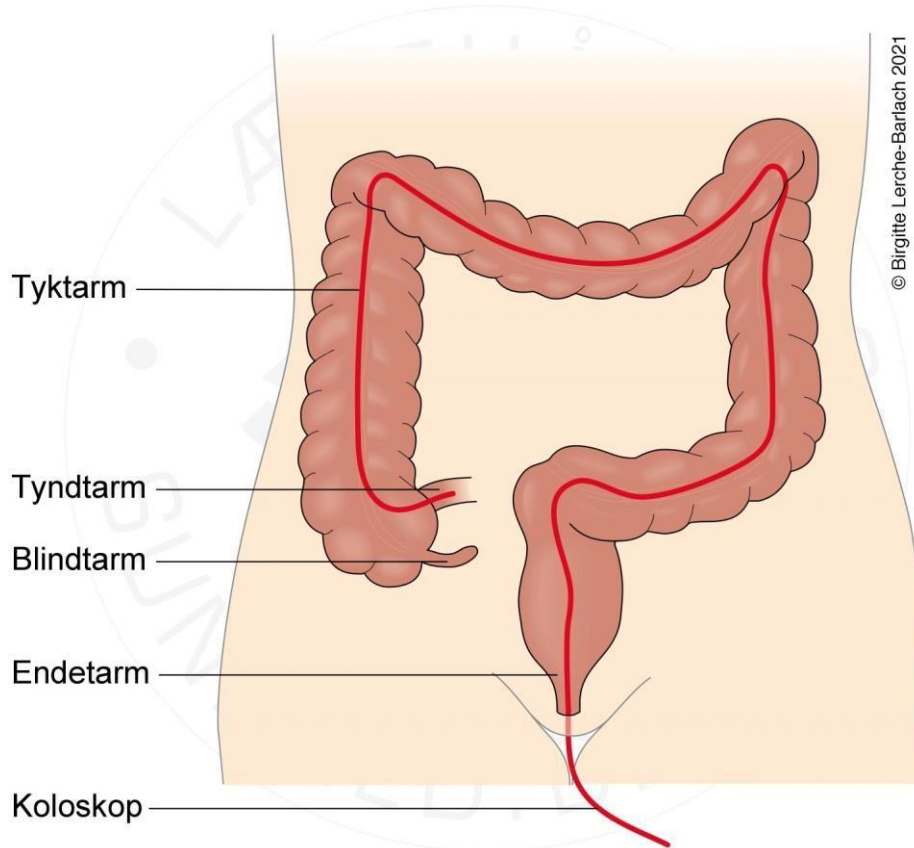


# Koloskopi



Koloskopi er en undersøgelse, som udføres med en bøjelig kikkert ført igennem endetarmen for at undersøge indersiden (slimhinden) af tyktarmen og endetarmen. Igennem kikkerten kan der udtages vævsprøver og eventuelle polypper kan fjernes. Undersøgelsen udføres som oftest for at afsløre polypper, tarmbetændelse, udposninger eller forsnævninger.

## Før undersøgelsen

For at kunne udføre undersøgelsen er det nødvendigt, at tarmen er så godt udtømt som muligt.

På apoteket hentes Toilax og Picoprep, som udleveres gratis mod fremvisning af dit sygesikringskort. Du skal følge denne vejledning (**ikke** den i æsken fra apoteket).

Er du i **blodfortyndende behandling** bedes du aftale evt. pause med klinikken, såfremt dette ikke er aftalt ved tidsbestilling. Du kan på forhånd tale med din egen læge om, hvorvidt det er forsvarligt at holde pause.

Har du **insulin-krævende sukkersyge**, bør du ligeledes gøre os opmærksom på dette, så vi kan aftale nærmere inden undersøgelsen.

**OBS!** Hvis du har nyresygdom med nedsat nyrefunktion, skal du oplyse dette, da du skal have et andet udrensningsmiddel, kontakt da klinikken.

### **7 dage før undersøgelsen**

**Jerntilskud** skal pauseres en uge før undersøgelsen for at undgå misfarvning af slimhinden, som kan mistolkes om blødning.

### **5 dage før undersøgelsen**

Undgå kost med mange **kerner og frø**, da dette besværliggør undersøgelsen.

**Undgå:** mælkeprodukter, også laktosefri, proteindrikke, oksekød, svinekød, brød med kerner, grovpasta samt brune ris. Nødder og frugt med kerner fx: kiwi, tomater, banan, æbler og vindruer. Grøntsager med trævler fx: asparges og porrer.

**Spis gerne:** lyst brød/toast, croissant, honning, gelé, omelet, kogte æg, spejlæg, kogt kylling og kalkun uden skind, fisk uden skind, skaldyr, kogte eller bagte kartofler uden skræl, hvide ris og hvede pasta. Gennemkogte grøntsager, klar suppe, sorbetis og sodavandsis. Plantebaseret mælkeerstatning kan benyttes med måde.

Du skal drikke 2 - 3 liter væske i døgnet.

Døjer du i forvejen med forstoppelse, anbefales ligeledes 2 tabletter Magnesia 500mg til natten (fås i håndkøb på apoteket) i ugen op til undersøgelsen.

Du skal følge denne vejledning (**ikke** den fra æsken fra apoteket). Det medfølgende miniklysma (gul indpakning) skal **ikke** anvendes.

### **2 dage før undersøgelsen**

Kl. 08:00: Tag 2 tabletter Toilax (evt. sammen med et måltid). Disse opløder tarmindholdet. Nogen kan få mavekneb og luft i maven. Enkelte kan få diarré. Du kan med fordel smøre endetarmsåbningen med en barrierecreme eller zinksalve, for at forebygge rødme og ømhed. Nogle har glæde af at anvende vådservietter istedet for toiletpapir.

## **1 dag før undersøgelsen**

Du må spise et let morgenmåltid senest kl. 08.00 f.eks. en skive lyst franskbrød og et blødkogt æg. Herefter må kun indtages flydende kost, for eksempel suppe uden fyld, juice (uden frugtkød), saftevand osv. Det er vigtigt, at du efter det lette morgenmåltid **IKKE** indtager fast føde inden undersøgelsen. Du skal så vidt muligt drikke 1,5 liter væske mellem kl. 7-12.

### **Kl. 12.00: Tag det 1. brev PICO PREP**

1. Tag et glas med 150 ml koldt vand og hæld pulveret fra brevet i vandet.
2. Rør blandingen rundt i 2-3 minutter. Når det ikke længere bruser, er blandingen færdig. Blandingen vil være uklar/råhvid. Den kan udvikle varme, hvilket er helt normalt.
3. Drik blandingen, helst indenfor 15 minutter.

Efter indtagelse af det første brev skal du over de næste 4-6 timer drikke en kvart liter væske (250ml.) i timen.

Det kan for eksempel være vand, juice (uden frugtkød), bouillon, kaffe eller the. Ca. 1-3 timer (eller længere) efter du har taget det første pulver, vil det oftest begynde at virke, så det vil være hensigtsmæssigt at være i nærheden af et toilet.

### **Kl. 18.00: Tag det 2. brev PICOPREP**

Efter indtagelse af det andet brev skal du over de næste 3 timer ligeledes drikke en kvart liter væske i timen.

### **På undersøgelsesdagen**

Hold dig til tynde, klare væsker som anført tidligere.

Hvis du til daglig får vigtig medicin, du ikke kan undvære, kan du tage dette med et glas vand 3 timer inden undersøgelsen.

**Stop** indtagelse af drikke 3 timer før undersøgelsen.

### **Selve undersøgelsen**

Undersøgelsen foregår liggende på venstre side. Kikkerten føres ind i tarmen. For at lette passagen op igennem tarmen, kan det blive nødvendigt at skifte

stilling undervejs. Der blæses luft op for at skabe overblik. Dette kan give ubehag i form af trykken og pressen i maven. Evt. polypper kan fjernes, og/eller vævsprøver kan udtages, uden at det mærkes. Undersøgelsen varer normalt ca. 45 minutter.

For at lette undersøgelsen og minimere ubehaget, giver vi gerne beroligende samt smertestillende medicin i forbindelse med undersøgelsen.

### **Efter undersøgelsen - hjemtransport**

Hvis du har fået medicin i forbindelse med undersøgelsen, hvilket er det mest almindelige, må du **ikke** selv køre bil i 24 timer og skal have nogen til at hente dig i klinikken, enten pårørende, taxa, Falck eller lignende.

Du kan spise og drikke normalt umiddelbart efter undersøgelsen.

### **Komplikationer**

Efter udtagning af vævsprøver kan der komme en lille smule blod i afføringen det første døgn. I ekstremt sjældne tilfælde kan der efter polypfjernelse opstå kraftig blødning eller hul på tarmen, som vil kræve indlæggelse på hospital.

Skulle der efter undersøgelsen opstå kraftig blødning, smerter eller feber, kontakt da straks klinikken eller nærmeste vagtlæge eller skadestue.

### **Udeblivelse uden afbud**

Afbud skal foretages senest 24 timer før mødetidspunkt på tlf. nr. 5666 1766 eller via mail [kkk@kirurgi-koege.dk](mailto:kkk@kirurgi-koege.dk)

Der opkræves gebyr på kr. 500,00 ved udeblivelse uden afbud til kikkertundersøgelse.